

	<b>INSTRUCCIÓN TÉCNICA</b>  <b>TÍTULO: Instrucción de Montaje de Cubreacoplamientos REXNORD Tipo LSG</b>	<b>CÓDIGO</b> <b>SIU-4440</b>	<b>Revisión</b> <b>0</b>
		<b>Origen</b> <b>E</b>	<b>Parte</b> <b>I</b>
		<b>Fecha creac.</b> <b>27.05.09</b>	<b>Fecha rev.</b> <b>27.05.09</b>

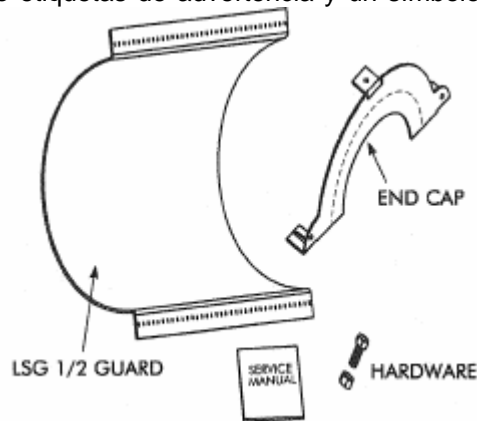
### Cómo usar este manual

Este manual proporciona instrucciones detalladas sobre la instalación y el mantenimiento de Orange Peel Guards, Tipo LSG, Guarda-acoplamientos, Tallas 10 a 70.

**SIGA CUIDADOSAMENTE LAS INSTRUCCIONES DE ESTE MANUAL Y LOS MANUALES DE LAS HERRAMIENTAS QUE UTILICE PARA LA SEGURIDAD Y RENDIMIENTO ÓPTIMO.**

### INTRODUCCIÓN

**AVISO:** Instalar y utilizar los Productos Orange Peel de conformidad con las disposiciones locales y nacionales y códigos de seguridad ofrecidos en este manual de instalación y mantenimiento. Es responsabilidad del usuario final determinar si la alerta de seguridad ANSI, o etiquetas de advertencia y un símbolo de seguridad basados en la etiqueta de información, es necesaria para asegurar la total comprensión de la advertencia que se comunica.



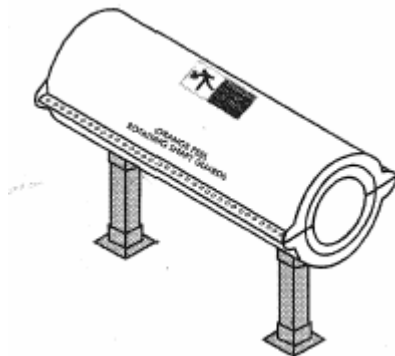
**Atención:** Respetar todas las normas de seguridad durante la instalación o el servicio de guardas y equipos.

**ADVERTENCIA:** Las piezas móviles pueden causar graves lesiones. CORTAR la potencia desde el interruptor de arranque del motor y quitar todos los elementos de la carga del equipo antes de abrir o retirar la guarda. No utilice la guarda como un paso o escalón.

FIGURA 1

### INSTALACIÓN

La instalación de Guardas rotativas Orange Peel requiere herramientas estándar, una sierra mecánica o de mano y un taladro. Algunos ejemplos son los siguientes:



- Sierra de cinta, alternativa o manual con una hoja adecuada para el corte de aluminio.
- Taladro eléctrico o manual con broca adecuada para soporte opcional si se usan las extensiones.
- Llave de cubo y llave abierta de cabeza hexagonal de 6mm para los tamaños 10/20 y de 8mm para los tamaños 30-70.
- Llave dinamométrica.
- Cinta métrica.
- Papel de lija u otro tipo de herramienta de desbarbado.
- Opcional: remaches de acero inoxidable (8) de 3mm / 0.125 y la herramienta de instalación (opcional para la colocación de etiquetas de advertencia).

	<b>INSTRUCCIÓN TÉCNICA</b>  <b>TÍTULO: Instrucción de Montaje de Cubreacoplamientos REXNORD Tipo LSG</b>	<b>CÓDIGO</b> <b>SIU-4440</b>	<b>Revisión</b> <b>0</b>
		<b>Origen</b> <b>E</b>	<b>Parte</b> <b>I</b>
		<b>Fecha creac.</b> <b>27.05.09</b>	<b>Fecha rev.</b> <b>27.05.09</b>

Cortar la corriente eléctrica desde el interruptor principal.

Limpie todas las superficies de instalación. Quitar las piezas de la caja de envío y verificar las cantidades: (Figura 1)

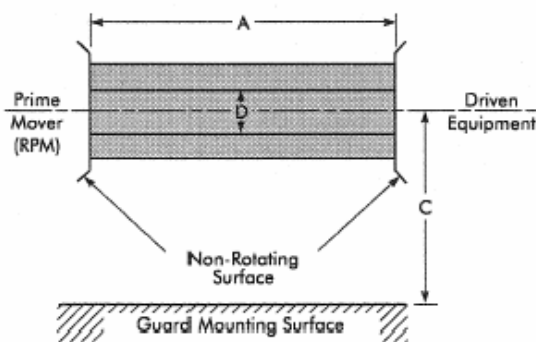
1. Manual de servicio (1)
2. Media Guarda (según pedido).
3. Tapa Opcional (0, 1 ó 2 según sea necesario)

Tuercas y tornillos de unión que pueden ser suministrados por Rexnord o por el cliente.

Si son suministrados por Rexnord:

4. Pernos de cabeza hexagonal de 1 (6mm para los tamaños 10 y 20, de 8mm para los tamaños 30 a 70).
5. Tuercas de cabeza hexagonal de 1 (6mm para los tamaños 10 y 20, de 8mm para los tamaños 30 a 70).
  - Tornillos de anclaje (4-.500"); si utiliza el kit de pata opcional.

### **MEDICIONES**



Determinar y registrar las siguientes dimensiones de recorte:

A: \_\_\_\_\_

C: \_\_\_\_\_ Si utiliza el kit de pata.

**ADVERTENCIA:** ¡Se requieren mediciones precisas! Es el instalador el que tiene la responsabilidad de limitar todas las interfaces a menos 6mm/0250".

### **RECORTE Y PREMONTAJE DE LA GUARDA (Figura 2)**

Corte la sección de la guarda de aluminio a la medida A. Los agujeros de la brida del guarda-acoplamiento están espaciados a 25,4mm (1,00 pulgadas).

**Precaución:** Asegúrese de recortar la guarda del mismo lado que su pareja.

Esto puede ser marcado utilizando el otro medio de extensión para ayudar a asegurar un corte recto. Asegúrese de revisar su trabajo. Sujete la sección que se recortará. Se debe sujetar con firmeza para garantizar la seguridad tras el recorte de aserrado según el manual de instrucciones del fabricante de la herramienta. Asegúrese de leer y seguir las instrucciones cuidadosamente. Tras el recorte, eliminar las rebabas de las secciones respectivas, plana y lisa. Ahora puede atornillar las tapas opcionales (si es necesario), para su colocación en los extremos de la guarda. El centro de la tapa puede estar permanentemente sujeto a la cubierta por medio de la perforación de un agujero piloto en la guarda de la sección y fijarse con un tornillo para mantenerlo en su lugar.

	<b>INSTRUCCIÓN TÉCNICA</b>  <b>TÍTULO: Instrucción de Montaje de Cubreacoplamiento REXNORD Tipo LSG</b>	<b>CÓDIGO</b> <b>SIU-4440</b>	<b>Revisión</b> <b>0</b>
		<b>Origen</b> <b>E</b>	<b>Parte</b> <b>I</b>
		<b>Fecha creac.</b> <b>27.05.09</b>	<b>Fecha rev.</b> <b>27.05.09</b>

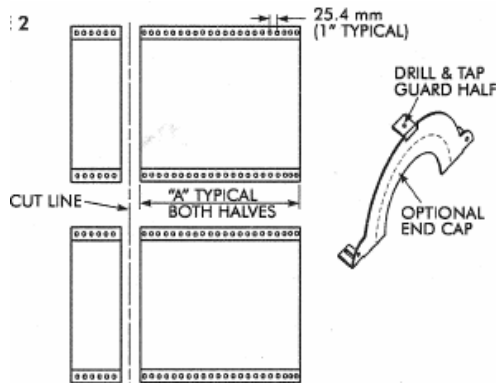


FIGURA 2

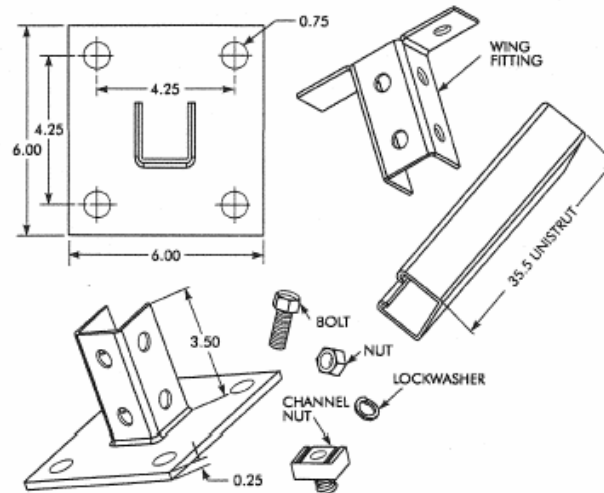


FIGURA 3

### **INSTALACIÓN DE LA GUARDA**

#### **Unión a la base, usando el kit pata opcional.**

Consulte la Figura 3 para la lista de piezas.

Usar el agujero piloto. Cortar el perfil "U" a la longitud necesaria para centrarlo. Para la medida del perfil "U", restar el radio de la guarda de LSG (Véase el cuadro 1) más 12,7mm (0.500") (el grosor del brazo soporte y la base soporte) de la línea central dimensión; cortar el perfil "U" en consecuencia. Coloque la base del soporte al perfil "U" temporalmente y el ala en el soporte del perfil "U". Hacer una verificación preliminar de ajuste de la guarda y de la pata y, si es necesario, recortar. En este momento, determinar si las patas se colocarán en la parte inferior de las guardas y la base. Puede que tenga que doblar manualmente el ala del soporte para adaptarla al radio de la guarda para el ajuste. Marcar los orificios de montaje para el soporte del ala en este momento.

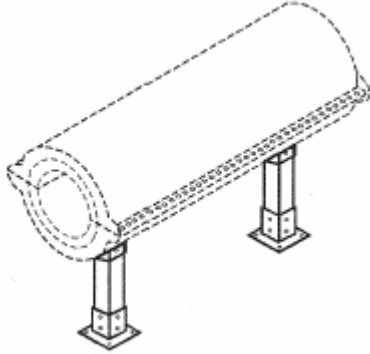
Quitar la guarda de la máquina y taladrar los agujeros en la cubierta para el montaje de la guarda en el ala entre corchetes; asegúrese de poner las tuercas en el exterior para permitir el correcto ajuste.

Taladre o perfore para sujetar a la ubicación. Fije la base de soporte perfil "U" y el perfil "U" para el ala corchetes. Posicionar la guarda en el lugar adecuado y volver a comprobar el ajuste.

Posicionar la mitad inferior del la guarda con el kit de patas instalado en la sección de guarda en su ubicación final. Asegúrese de que los miembros rotativos quedan centrados en la guarda y que no haya más de 6mm/0250" de ranuras. Marque la ubicación de los anclajes de perforación en el centro de la base de cada pierna agujero. El cliente debe perforar un agujero para su uso o utilizar otro montaje de sujeción. Ver la Figura 4 para la disposición del kit de patas en su base.

	<b>INSTRUCCIÓN TÉCNICA</b>  <b>TÍTULO: Instrucción de Montaje de Cubreacoplamientos REXNORD Tipo LSG</b>	<b>CÓDIGO</b> <b>SIU-4440</b>	<b>Revisión</b> <b>0</b>
		<b>Origen</b> <b>E</b>	<b>Parte</b> <b>I</b>
		<b>Fecha creac.</b> <b>27.05.09</b>	<b>Fecha rev.</b> <b>27.05.09</b>

FIGURA 4



Lista de piezas kit de patas opcional:

- |   |   |
|---|---|
| 1 | 1-35,5" perfil "U"                        |
| 2 | 1 ala instalación                         |
| 3 | 1 base cuadrada                           |
| 4 | 4 tuerca acanalada                        |
| 5 | 6 0,500"-13 tornillos de cabeza hexagonal |
| 6 | 2 0,500"-13 tuercas hexagonales           |
| 7 | 2 0,500" arandelas de bloqueo             |

#### **MONTAJE DE LA GUARDA SOBRE LA MÁQUINA**

Todas las Guardas de la serie LGS se pueden montar y apoyar directamente a las máquinas con soportes de montaje y hardware suministrados por el cliente. Es responsabilidad del cliente garantizar que los soportes de montaje son de suficiente fuerza e integridad. La LGS 10/20 tiene los agujeros de perno de brida de 6mm y la LGS 30-70 tiene los agujeros de perno de brida de 8mm espaciados a 25mm (1,0 pulgadas).

#### **MONTAJE FINAL**

Atornillar la sección inferior de la guarda a la bancada a través del kit de patas o posicionar la sección inferior de la guarda en la máquina si el cliente suministra soportes de montaje. (El Kit de soportes de las patas debe ser ensamblado con las tuercas en el exterior para permitir el correcto ajuste) en su ubicación final. Asegúrese de que los miembros rotativos quedan centrados en la guarda y que no existen más de 6mm / 0250 de ranuras. Ahora puede atornillar las tapas (si es necesario) para el ajuste guarda-sección. El centro de la tapa ficha puede ser taladrado y atornillado para mantenerlo en su lugar (1 fijador por sección de guarda).

Si se utilizan los kits de patas de Orange Peel, montar los kits a la base suministrada por el cliente, utilizando tornillería de .500". Véase la figura 4 del kit de pata y su base apoyo.

Coloque la parte superior de la media sección de la guarda y montar todos los tornillos. Véase la Tabla 2 para valores de par de apriete correcto. Los tornillos de la brida de sujeción de la Guarda se deben utilizar en intervalos mínimos de 2 pies. Por último, apriete a la base / sujetador máquina, según sea necesario.

#### **ETIQUETAS DE SEGURIDAD**

Si es necesaria una etiqueta de seguridad, limpie el área donde será instalada e instálela. Para zonas bajo chorros de agua u otros entornos que requieran etiquetas fijadas mecánicamente, pueden ser utilizados remaches. Use remaches de acero inoxidable de mediana longitud 3mm / 0.125" en las esquinas de la etiqueta para proporcionar fijación mecánica.

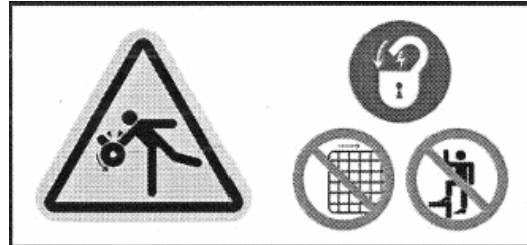
	<b>INSTRUCCIÓN TÉCNICA</b>  <b>TÍTULO: Instrucción de Montaje de Cubreacoplamientos REXNORD Tipo LSG</b>	<b>CÓDIGO</b> <b>SIU-4440</b>	<b>Revisión</b> <b>0</b>
		<b>Origen</b> <b>E</b>	<b>Parte</b> <b>I</b>
		<b>Fecha creac.</b> <b>27.05.09</b>	<b>Fecha rev.</b> <b>27.05.09</b>

### Etiquetas de seguridad disponibles

Part #-2924290



Part # 2924296



**Puesta en marcha** – Antes de arrancar el equipo, inspeccione la instalación de la guarda para verificar la correcta separación de los equipos rotativos.

### Equipo de Servicio

**ADVERTENCIA:** CORTAR la potencia desde el interruptor de arranque del motor y quitar todos los elementos de la carga del equipo antes de abrir o retirar la guarda.

Para abrir la guarda, quitar la brida de sujeción y de cualquier elemento de sujeción a la máquina que utilice los agujeros de la brida. Abra la guarda sacando la mitad superior. Si se hace una reparación mayor, retirar por completo la guarda de la fundación o la máquina y reinstalar antes de volver a desbloquear el equipo y rearmarlo.

### MANTENIMIENTO DE GUARDIA

Las Guardas Orange Peel están relativamente libres de mantenimiento. Es posible que necesiten una revisión periódica de la pintura y se suministran con tornillería de acero inoxidable no corrosible. Se debe realizar cada 60 días una inspección visual periódica, junto con las inspecciones generales de los equipos con el equipo apagado y bloqueado. Compruebe cualquier daño o fallo de algún componente de la guarda. Comprobar los pares de apriete en todas las fijaciones. Además, asegúrese de que las etiquetas de seguridad siguen limpias y legibles. Si la etiqueta de seguridad se suelta, daña o se hace ilegible, póngase en contacto con el representante de ventas de la fábrica para la sustitución de etiquetas.

**Tabla 1:LGS Radios de Guardas**

LGS Tamaños de Guardas	Radios de Guardas (Inches)
10	1,500
20	2.500
30	3.500
40	4.625
50	5.625
60	6.375
70	8.375

**Tabla 2: Pares de Apriete**

Tamaño tornillos	Tipo	Pares de Apriete	
		In-lb	Nm
6mm*	Inoxidable	108	12
8mm*	Inoxidable	180	20
0,500" - 13	Galvanizado	600	70

\* Suministrados por fábrica